

Försäljning av mineralgödsel för jord- och trädgårdsbruk under 2005/06

Sales of fertilizers for agricultural and horticultural purposes in 2005/06

I korta drag

Minskad försäljning av mineralgödsel

Försäljningen av kväve i mineralgödsel uppgick under 2005/06 till lite drygt 160 000 ton. Detta är en minskning med knappt 1 procent eller ca 1 500 ton jämfört med året innan. Den registrerade försäljningen under 2005/06 är den lägsta sedan mitten av 1960-talet.

Försäljningen av fosfor och kalium minskade från 2004/05 till 2005/06 med 11 respektive 6 procent. Minskningen av fosfor- och kaliumförsäljningen har främst skett under de tre senaste åren. Den förändrade försäljningen av kväve i mineralgödsel är marginell efter en tydlig minskning med mer än 30 000 ton under de senaste fem åren. Minskad odling av spannmål bedöms ha påverkat användningen av kväve i mineralgödsel. Låga spannmålspriser kan också ha bidragit till lägre gödselanvändning.

Försäljningsstatistikens kvantiteter av mineralgödsel är inte direkt överförbara till faktisk användning ett enskilt år. Viss överlagring mellan åren kan förekomma, men det finns skäl att misstänka att förändringarna mellan de senaste två åren beror på lagerförändringar.

Förutom mineralgödsel förekommer viss försäljning av organiska gödselmedel, främst till ekologiska odlare. Via ordinarie handelskanaler för mineralgödsel uppgick denna försäljning till ca 900 ton rent kväve under 2005/06.

Utöver den officiella försäljningen förekommer viss införsel som inte anmäls till skattemyndigheten. Underlag för att skatta storleken på denna införsel saknas.

Kadmiuminnehållet i fosforgödselmedel sålda under 2005/06 beräknas till ca 81 kg eller 5,9 gram per ton fosfor, vilket är en ökning med nästan 4 % jämfört med föregående år.



Statistiska centralbyrån
Statistics Sweden

Jonas Jonsson, SCB, tfn 08-506 940 65, jonas.jonsson@scb.se

Statistiken har producerats av SCB, som ansvarar för officiell statistik inom området.

ISSN 1403-8978 Serie Miljövärd Utkom den 20 APRIL 2007.
URN:NBN:SE:SCB-2007-MI30SM0701_pdf
Tidigare publicering: Se avsnittet Fakta om statistiken.
Utgivare av Statistiska meddelanden är Kjell Jansson, SCB.

Innehåll

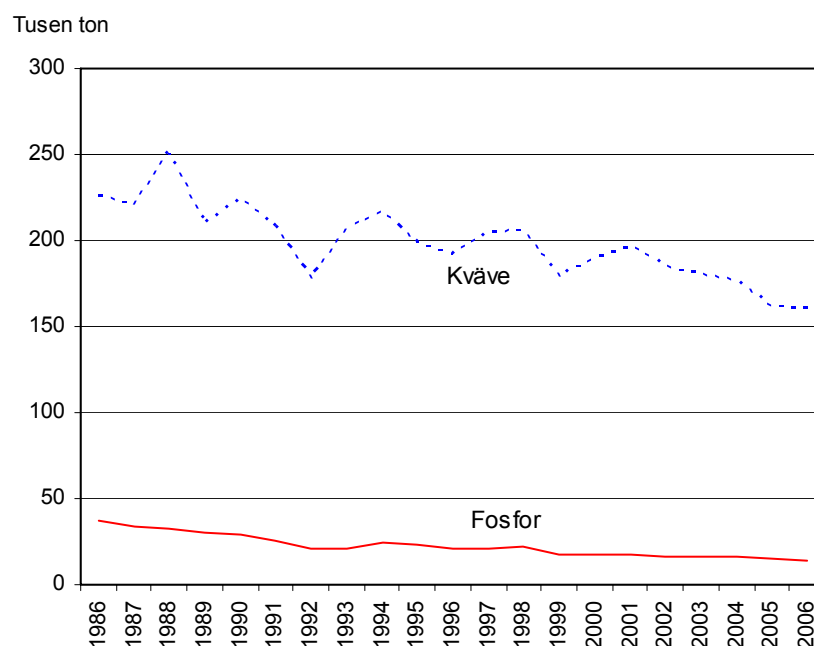
Statistiken med kommentarer	3
Diskussion av årets resultat	4
Internationell jämförelse	4
Tabeller	6
Teckenförklaring	6
1. Försäljning av mineralgödsel till jord- och trädgårdsbruk åren 1999/00 – 2005/06, tusen ton kväve (N)	6
1. Sales of fertilizers for agricultural and horticultural purposes in 1999/00 – 2005/06. Nitrogen (N) in thousands of tons	6
2. Försäljning av mineralgödsel till jord- och trädgårdsbruk åren 1999/00 – 2005/06, tusen ton fosfor (P)	7
3. Försäljning av mineralgödsel till jord- och trädgårdsbruk åren 1999/00 – 2005/06, tusen ton kalium (K)	8
4. Försäljning av mineralgödsel till jord- och trädgårdsbruk åren 1999/00 – 2005/06, kväve (N) per hektar utnyttjad åker	9
5. Försäljning av mineralgödsel till jord- och trädgårdsbruk åren 1999/00 – 2005/06, fosfor (P) per hektar utnyttjad åker	10
6. Försäljning av mineralgödsel till jord- och trädgårdsbruk åren 1999/00 – 2005/06, kalium (K) per hektar utnyttjad åker	11
7. Försäljning av mineralgödsel till jord- och trädgårdsbruk åren 1999/00 – 2005/06, tusen ton svavel (S)	12
8. Försäljning av mineralgödsel till jord- och trädgårdsbruk åren 1999/00 – 2005/06, svavel (S) per hektar utnyttjad åker	13
Fakta om statistiken	14
Detta omfattar statistiken	14
Så görs statistiken	14
Datainsamling och bearbetning	14
Statistikens tillförlitlighet	15
Bra att veta	15
Tidigare statistik	15
Annan statistik	15
In English	16
Summary	16
List of tables	16
List of terms	17

Statistiken med kommentarer

Försäljningen av kväve, fosfor och kalium i mineralgödsel under gödselåret 2005/06, dvs. under perioden 1 juli 2005 – 30 juni 2006, redovisas i tabellerna 1 – 6. Eftersom redovisningen för län är osäker (se Statistikens tillförlitlighet) publiceras även resultat för länsgrupper.

Försäljningen av *kväve* i mineralgödsel uppgick 2005/06 till 160 300 ton. Under 1990-talet var försäljningen runt 200 000 ton efter att tidigare (sedan 1970-talet) legat på en högre nivå (runt 225 000 ton). Under den senaste treårsperioden har försäljningen sjunkit kontinuerligt från 180 000 ton till drygt 160 000 ton.

Jordbrukets inköp av mineralgödselmedel 1986-2006



Källa: SCB

Årets försäljning av såväl kväve som fosfor och kalium är bland de lägsta som uppmätts under de senaste 20 åren. Försåld mängd kväve per hektar utnyttjad åker uppgick för riket till 69 kg. Den högsta försäljningen redovisas för Skåne län.

Försäljningen av *fosfor* i mineralgödsel, som visat en neråtgående trend sedan början av 1980-talet, har planat ut. Årets försäljning var 10 procent lägre jämfört med föregående år. Försäljningen per hektar utnyttjad åker var lägre än under de senaste åren, mindre än 6 kg.

Försäljningen av *kalium*gödselmedel har minskat jämfört med föregående år och uppgår för gödselåret 2005/06 till drygt 13 kg per hektar utnyttjad åker.

Undersökningen omfattade även uppgifter om gödselmedlens *svavel-* och *kadmium*innehåll. I tabellerna 7 och 8 redovisas uppgifter för svavel dels i ton, dels i kg/ha utnyttjad åkerareal.

2005/06 års beräkningar visar att fosforgödselmedlen innehöll ca 81 kg *kadmium*. Detta är en uppgång jämfört med närmast föregående gödselår. Det genomsnittliga kadmiuminnehållet uppgick till ca 5,9 gram per ton fosfor.

Diskussion av årets resultat

Den främsta orsaken till den minskade försäljningen av kväve i mineralgödsel är minskad spannmålsareal 2006 jämfört med 2005. Ökad andel höstsäd, som vanligen tillförs högre givor än vårsådd spannmål bedöms dock ha motverkat en kraftigare påverkan på kväveförsäljningen. Låga spannmålspriser bedöms också ha bidragit till en viss generell försiktighet i gödningen av spannmål.

Arealen ekologisk odling förändrades endast i ringa grad mellan 2004/05 och 2005/06. Därför bedöms inte den ekologiska odlingen som sådan ha haft någon inverkan på förändringen av försäljningen av mineralgödselkväve.

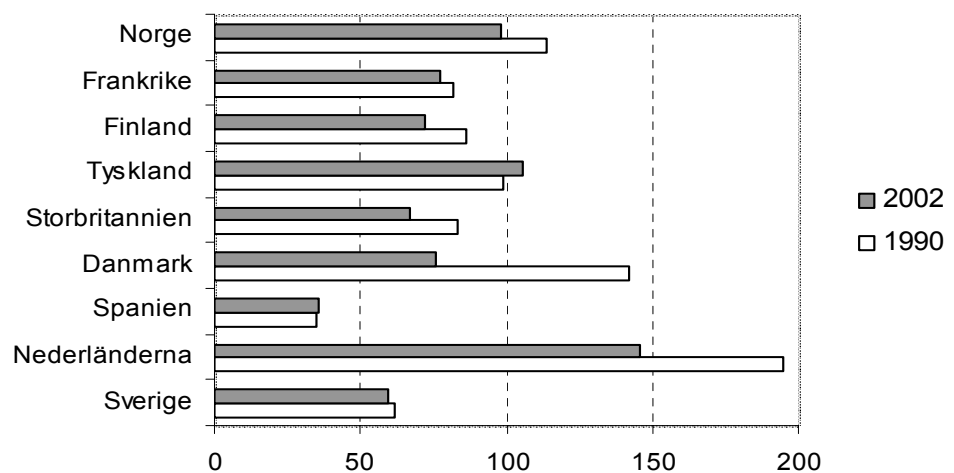
Konstaterade arealförändringar kan inte ses som permanenta. En eventuellt ökad odling av ettåriga energigrödor skulle kunna ge upphov till att användning och försäljning åter stiger. Vidare kan nuvarande prissignaler ge upphov till att ekonomiskt optimal kvävegiva till flertalet grödor stiger. Detta kan i så fall leda till ökad användning av mineralgödsel.

Internationell jämförelse

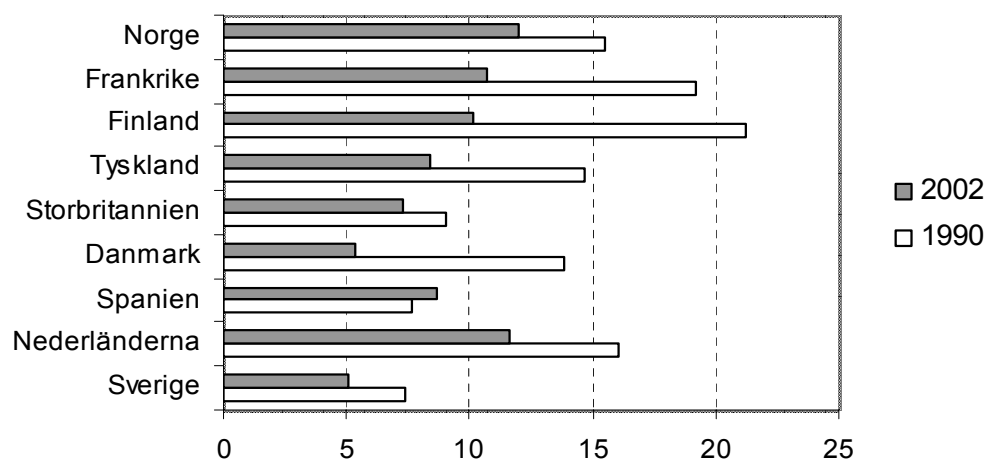
Användningen av mineralgödsel varierar kraftigt mellan olika länder i Europa. Växtnäringstillförseln är starkt korrelerad till odlingsinriktning och intensitet i produktionen. I förhållande till flertalet europeiska länder har Sverige en relativt låg tillförsel av mineralgödsel. Framförallt Nederländerna men även Danmark har betydligt större tillförsel per hektar jordbruksmark än Sverige. Samtidigt är bortförseln av näringsämnen via skörden högre i dessa länder än i Sverige.

I nedanstående diagram redovisas tillförsel av mineralgödselkväve och -fosfor per hektar jordbruksmark för några länder i Europa dels för 1990, dels för 2002.

Kväve från mineralgödselmedel, kg/ha jordbruksmark¹, för några europeiska länder 1990 och 2002



Fosfor från mineralgödselmedel, kg/ha jordbruksmark¹, för några europeiska länder 1990 och 2002



1) Åkermark och permanent betesmark

Källa: FAO

Av diagrammen framgår att förbrukningen i regel minskat i de redovisade länderna. Den största nedgången har skett i fosforanvändningen. En stor del av den svenska nedgången skedde före 1990. Variationer mellan åren bl.a. i priserna på mineralgödsel och skördeprodukter, åkerarealens användning och väderleken påverkar förbrukningen.

Tabeller

Teckenförklaring

Explanation of symbols

–	Noll	Zero
0	Mindre än 0,5	Less than 0.5
0,0	Mindre än 0,05	Less than 0.05
..	Uppgift inte tillgänglig eller för osäker för att anges	Data not available
.	Uppgift kan inte förekomma	Not applicable
*	Preliminär uppgift	Provisional figure

1. Försäljning av mineralgödsel till jord- och trädgårdsbruk åren 1999/00 – 2005/06, tusen ton kväve (N)¹

1. Sales of fertilizers for agricultural and horticultural purposes in 1999/00 – 2005/06. Nitrogen (N) in thousands of tons

Län och länsgrupper	Tusen ton kväve (N)						
	99/00	00/01	01/02	02/03	03/04 ²	04/05	05/06
Hela riket	189,4	196,9	184,8	180,1	176,8	161,5	160,3
Län 10 och 12	48,6	54,0	52,1	50,6	50,2	46,8	52,3
Län 13 och 14	42,6	47,2	40,7	40,6	38,8	34,6	30,2
Län 06, 07 och 08	15,5	16,1	15,4	14,0	15,2	13,6	12,6
Län 05 och 09	26,0	24,6	24,0	22,8	22,4	21,3	20,6
Län 01, 03, 04, 18, 19	39,2	38,6	37,1	38,9	37,2	34,1	34,0
Län 17, 20 och 21	12,8	12,4	11,5	9,1	8,6	7,1	7,1
Län 22, 23, 24 och 25	4,8	4,0	4,0	4,0	4,4	4,0	3,5
01 Stockholms	4,1	4,1	4,2	4,6	4,7	4,2	4,0
03 Uppsala	10,5	9,6	10,3	12,5	11,9	11,2	11,0
04 Södermanlands	9,0	10,1	8,6	7,7	7,5	6,9	6,8
05 Östergötlands	20,9	19,4	18,8	17,6	17,4	16,4	15,4
06 Jönköpings	3,8	3,6	3,8	3,4	3,4	2,8	3,0
07 Kronobergs	1,9	2,5	2,5	2,2	2,5	1,9	1,6
08 Kalmar	9,7	9,9	9,2	8,4	9,3	8,8	8,0
09 Gotlands	5,1	5,2	5,2	5,3	5,0	4,9	5,2
10 Blekinge	1,9	2,1	1,9	2,1	1,9	1,9	1,8
12 Skåne	46,7	51,9	50,1	48,5	48,2	44,9	50,5
13 Hallands	8,3	10,3	9,0	7,7 ³	7,6 ³	6,6 ³	5,8
14 V:a Götaland	34,3	36,9	31,7	32,9	31,2	28,0	24,4
17 Värmlands	5,3	5,3	4,8	4,5	4,5	3,4	3,6
18 Örebro	8,1	7,6	7,1	6,8	6,5	5,7	6,0
19 Västmanlands	7,5	7,2	6,9	7,2	6,6	6,1	6,3
20 Dalarnas	4,6	4,4	4,1	3,1 ³	2,7 ³	2,5 ³	2,3
21 Gävleborgs	2,9	2,8	2,7	1,5 ³	1,3 ³	1,2 ³	1,1
22 Västernorrlands	0,8	0,7	0,7	0,7	0,7	0,6	0,5
23 Jämtlands	0,6	0,5	0,5	0,6	0,6	0,6	0,5
24 Västerbottens	2,5	2,1	2,2	2,1	2,2	1,9	1,8
25 Norrbottens	0,9	0,6	0,6	0,6	0,9	0,9	0,7

1) Vissa osäkerheter kan förekomma i uppgifter fördelade på enskilda län.

2) Reviderade uppgifter för 2003/04 3) Tidigare osäkra uppgifter för enskilda län som efter en omdömmen nu anses vara säkra

2. Försäljning av mineralgödsel till jord- och trädgårdsbruk åren 1999/00 – 2005/06, tusen ton fosfor (P)¹

2. Sales of fertilizers for agricultural and horticultural purposes in 1999/00 – 2005/06. Phosphorus (P) in thousands of tons

Län och länsgrupper	Tusen ton fosfor (P)						
	99/00	00/01	01/02	02/03	03/04 ²	04/05	05/06
Hela riket	17,6	17,0	16,7	16,6	16,8	15,4	13,8
Län 10 och 12	3,9	3,9	4,1	4,1	4,4	4,1	4,3
Län 13 och 14	3,9	4,2	3,6	4,0	3,7	3,5	2,8
Län 06, 07 och 08	1,0	0,9	0,9	0,7	0,8	0,8	0,5
Län 05 och 09	2,6	2,2	2,3	2,2	2,2	2,1	1,8
Län 01, 03, 04, 18, 19	4,2	4,1	4,2	4,1	4,2	3,7	3,3
Län 17, 20 och 21	1,4	1,3	1,3	1,1	1,1	0,9	0,8
Län 22, 23, 24 och 25	0,6	0,4	0,4	0,3	0,4	0,3	0,3
01 Stockholms	0,5	0,4	0,5	0,5	0,5	0,4	0,3
03 Uppsala	1,1	0,9	1,1	1,3	1,3	1,2	1,0
04 Södermanlands	0,8	0,9	0,8	0,7	0,7	0,6	0,6
05 Östergötlands	2,0	1,6	1,7	1,6	1,6	1,5	1,3
06 Jönköpings	0,2	0,2	0,2	0,2	0,2	0,2	0,2
07 Kronobergs	0,2	0,2	0,2	0,1	0,2	0,2	0,1
08 Kalmar	0,6	0,5	0,5	0,4	0,4	0,5	0,3
09 Gotlands	0,6	0,6	0,6	0,6	0,6	0,6	0,5
10 Blekinge	0,2	0,1	0,1	0,1	0,1	0,1	0,1
12 Skåne	3,7	3,8	3,9	4,0	4,3	4,0	4,2
13 Hallands	0,7	0,7	0,7	0,6 ³	0,6 ³	0,5 ³	0,4
14 V:a Götaland	3,2	3,5	2,9	3,4	3,1	3,0	2,4
17 Värmlands	0,6	0,6	0,6	0,6	0,6	0,4	0,4
18 Örebro	1,0	1,1	1,1	0,9	0,9	0,8	0,8
19 Västmanlands	0,8	0,7	0,8	0,9	0,8	0,7	0,6
20 Dalarnas	0,5	0,4	0,4	0,4 ³	0,3 ³	0,3 ³	0,2
21 Gävleborgs	0,3	0,3	0,3	0,2 ³	0,2 ³	0,2 ³	0,1
22 Västernorrlands	0,1	0,1	0,1	0,0	0,0	0,0	0,0
23 Jämtlands	0,1	0,0	0,0	0,0	0,0	0,0	0,0
24 Västerbottens	0,3	0,2	0,2	0,2	0,2	0,1	0,1
25 Norrbottens	0,1	0,1	0,1	0,1	0,1	0,1	0,1

1) Vissa osäkerheter kan förekomma i uppgifter fördelade på enskilda län.

2) Reviderade uppgifter för 2003/04 3) Tidigare osäkra uppgifter för enskilda län som efter en omdömning nu anses vara säkra

3. Försäljning av mineralgödsel till jord- och trädgårdsbruk åren 1999/00 – 2005/06, tusen ton kalium (K)¹

3. Sales of fertilizers for agricultural and horticultural purposes in 1999/00 – 2005/06. Potassium (K) in thousands of tons

Län och länsgrupper	Tusen ton kalium (K)						
	99/00	00/01	01/02	02/03	03/04 ²	04/05	05/06
Hela riket	38,9	38,8	36,8	36,3	37,0	33,2	30,8
Län 10 och 12	11,9	11,9	12,1	12,2	12,8	11,9	12,2
Län 13 och 14	9,1	9,7	8,3	8,3	8,1	7,3	6,0
Län 06, 07 och 08	2,9	2,9	2,8	2,4	2,6	2,4	1,7
Län 05 och 09	4,8	4,5	4,4	4,3	4,3	4,1	3,8
Län 01, 03, 04, 18, 19	5,6	5,5	5,3	5,1	5,4	4,5	4,4
Län 17, 20 och 21	2,9	3,0	2,7	2,8	2,6	2,0	1,9
Län 22, 23, 24 och 25	1,5	1,3	1,2	1,1	1,1	1,0	0,8
01 Stockholms	0,5	0,6	0,6	0,6	0,8	0,6	0,5
03 Uppsala	1,2	1,0	1,2	1,4	1,4	1,1	1,3
04 Södermanlands	1,3	1,3	1,1	0,8	1,0	0,8	0,7
05 Östergötlands	3,2	2,9	2,8	2,6	2,7	2,6	2,3
06 Jönköpings	0,8	0,8	0,8	0,7	0,7	0,5	0,5
07 Kronobergs	0,6	0,6	0,6	0,5	0,6	0,4	0,3
08 Kalmar	1,4	1,5	1,4	1,2	1,3	1,5	0,9
09 Gotlands	1,6	1,5	1,5	1,7	1,6	1,5	1,4
10 Blekinge	0,6	0,5	0,5	0,4	0,5	0,4	0,4
12 Skåne	11,4	11,4	11,6	11,8	12,4	11,5	11,8
13 Hallands	2,5	2,5	2,3	2,1 ³	2,1 ³	1,8 ³	1,1
14 V:a Götaland	6,6	7,2	6,0	6,2	6,1	5,6	5,0
17 Värmlands	1,5	1,6	1,3	1,3	1,4	0,9	1,0
18 Örebro	1,7	1,7	1,5	1,5	1,6	1,3	1,3
19 Västmanlands	0,9	0,9	0,9	0,8	0,6	0,7	0,6
20 Dalarnas	1,0	0,9	0,9	1,1 ³	0,9 ³	0,9 ³	0,6
21 Gävleborgs	0,5	0,5	0,5	0,4 ³	0,4 ³	0,3 ³	0,3
22 Västernorrlands	0,2	0,2	0,2	0,1	0,1	0,1	0,1
23 Jämtlands	0,2	0,1	0,1	0,1	0,1	0,1	0,1
24 Västerbottens	0,8	0,6	0,6	0,6	0,5	0,4	0,4
25 Norrbottens	0,4	0,3	0,3	0,3	0,3	0,3	0,2

1) Vissa osäkerheter kan förekomma i uppgifter fördelade på enskilda län.

2) Reviderade uppgifter för 2003/04 3) Tidigare osäkra uppgifter för enskilda län som efter en omdömning nu anses vara säkra

4. Försäljning av mineralgödsel till jord- och trädgårdsbruk åren 1999/00 – 2005/06, kväve (N) per hektar utnyttjad åker¹

4. Sales of fertilizers for agricultural and horticultural purposes in 1999/00 – 2005/06.
Nitrogen (N) kg per hectare of utilized arable land

	Kg kväve (N) per hektar						
	99/00	00/01	01/02	02/03	03/04 ²	04/05	05/06
Hela riket	80	84	79	77	75	68	69
Län 10 och 12	110	120	117	113	111	104	118
Län 13 och 14	82	92	79	80	75	67	60
Län 06, 07 och 08	62	65	62	57	62	55	52
Län 05 och 09	100	96	94	90	88	83	81
Län 01, 03, 04, 18, 19	76	77	74	79	75	70	70
Län 17, 20 och 21	62	60	55	44	41	33	34
Län 22, 23, 24 och 25	28	23	23	23	25	21	20
01 Stockholms	55	56	60	67	68	61	59
03 Uppsala	79	75	80	98	93	89	88
04 Södermanlands	81	93	79	72	70	65	64
05 Östergötlands	116	109	106	100	98	93	88
06 Jönköpings	45	43	44	40	40	33	36
07 Kronobergs	41	53	52	47	52	40	34
08 Kalmar	84	86	80	74	82	77	70
09 Gotlands	64	66	66	67	64	62	66
10 Blekinge	64	71	66	71	65	68	64
12 Skåne	113	124	120	116	115	106	122
13 Hallands	80	100	88	75 ³	73 ³	64 ³	57
14 V:a Götaland	83	90	77	81	76 ³	68 ³	60
17 Värmlands	59	58	52	50	49	36	39
18 Örebro	88	83	77	76	73	64	69
19 Västmanlands	73	71	68	72	66	62	65
20 Dalarnas	86	81	76	58 ³	51 ³	45 ³	44
21 Gävleborgs	47	44	43	25 ³	22 ³	19 ³	18
22 Västernorrlands	18	17	16	16	17	13	11
23 Jämtlands	18	14	14	15	14	15	13
24 Västerbottens	41	34	37	34	36	30	29
25 Norrbottens	28	20	19	21	29	25	22

1) Vissa osäkerheter kan förekomma i uppgifter fördelade på enskilda län.

2) Reviderade uppgifter för 2003/04 3) Tidigare osäkra uppgifter för enskilda län som efter en omdömdömning nu anses vara säkra

5. Försäljning av mineralgödsel till jord- och trädgårdsbruk åren 1999/00 – 2005/06, fosfor (P) per hektar utnyttjad åker¹

5. Sales of fertilizers for agricultural and horticultural purposes in 1999/00 – 2005/06. Phosphorus (P) kg per hectare of utilized arable land

	Kg fosfor (P) per hektar						
	99/00	01/02	01/02	02/03	03/04 ²	04/05	05/06
Hela riket	7,5	7,2	7,1	7,1	7,1	6,5	5,9
Län 10 och 12	8,8	8,7	9,1	9,0	10,0	9,1	9,7
Län 13 och 14	7,6	8,1	7,0	7,9	7,0	6,8	5,5
Län 06, 07 och 08	4,0	3,7	3,7	2,9	3,2	3,3	2,1
Län 05 och 09	10,1	8,5	8,9	8,7	9,0	8,1	7,0
Län 01, 03, 04, 18, 19	8,2	8,1	8,4	8,4	8,0	7,5	6,9
Län 17, 20 och 21	6,9	6,4	6,3	5,5	5,0	4,1	3,9
Län 22, 23, 24 och 25	3,2	2,4	2,4	2,0	2,1	1,8	1,5
01 Stockholms	6	6	7	7	6	5	4
03 Uppsala	8	7	8	10	10	10	8
04 Södermanlands	8	8	7	6	7	6	6
05 Östergötlands	11	9	10	9	9	9	7
06 Jönköpings	3	3	3	2	2	2	2
07 Kronobergs	4	4	4	3	4	3	2
08 Kalmar	5	4	4	3	4	4	2
09 Gotlands	8	7	7	8	8	7	6
10 Blekinge	5	5	5	3	4	4	4
12 Skåne	9	9	9	9	10	10	10
13 Hallands	7	7	7	5 ³	5 ³	5 ³	4
14 V:a Götaland	8	8	7	8	8	7	6
17 Värmlands	6	7	6	6	6	4	5
18 Örebro	11	12	12	10	10	9	9
19 Västmanlands	8	7	8	9	8	7	6
20 Dalarnas	10	8	8	7 ³	6 ³	5 ³	5
21 Gävleborgs	5	4	4	3 ³	3 ³	2 ³	2
22 Västernorrlands	2	2	1	1	1	1	0
23 Jämtlands	2	1	1	1	1	1	1
24 Västerbottens	5	3	3	3	3	2	2
25 Norrbottens	5	3	3	3	3	3	2

1) Vissa osäkerheter kan förekomma i uppgifter fördelade på enskilda län.

2) Reviderade uppgifter för 2003/04 3) Tidigare osäkra uppgifter för enskilda län som efter en omdöming nu anses vara säkra

6. Försäljning av mineralgödsel till jord- och trädgårdsbruk åren 1999/00 – 2005/06, kalium (K) per hektar utnyttjad åker¹

6. Sales of fertilizers for agricultural and horticultural purposes in 1999/00 – 2005/06.
Potassium (K) kg per hectare of utilized arable land

	Kg kalium (K) per hektar						
	99/00	00/01	01/02	02/03	03/04 ²	04/05	05/06
Hela riket	16	16	16	16	16	14	13
Län 10 och 12	27	27	27	27	28	26	28
Län 13 och 14	18	19	16	16	16	14	12
Län 06, 07 och 08	12	12	11	10	11	10	7
Län 05 och 09	19	17	17	17	17	16	15
Län 01, 03, 04, 18, 19	11	11	11	10	11	9	9
Län 17, 20 och 21	14	14	13	13	13	10	9
Län 22, 23, 24 och 25	9	7	7	6	6	5	5
01 Stockholms	7	9	9	8	12	9	7
03 Uppsala	9	8	9	11	11	9	11
04 Södermanlands	11	12	11	8	9	7	7
05 Östergötlands	18	17	16	15	15	15	13
06 Jönköpings	9	9	9	8	8	6	6
07 Kronobergs	14	13	13	11	13	9	6
08 Kalmar	12	13	12	11	12	13	8
09 Gotlands	21	19	19	22	21	18	17
10 Blekinge	19	18	17	15	16	15	14
12 Skåne	27	27	28	28	29	27	28
13 Hallands	24	24	22	21 ³	20 ³	17 ³	11
14 V:a Götaland	16	17	15	15	15	13	12
17 Värmlands	17	17	14	14	15	10	10
18 Örebro	18	18	17	16	17	15	15
19 Västmanlands	9	9	9	8	6	7	6
20 Dalarnas	18	17	17	20 ³	16 ³	14 ³	12
21 Gävleborgs	8	7	7	7 ³	6 ³	5 ³	5
22 Västernorrlands	5	5	4	2	3	3	2
23 Jämtlands	5	4	3	3	3	3	3
24 Västerbottens	12	10	10	10	9	6	5
25 Norrbottens	13	11	10	10	11	10	8

1) Vissa osäkerheter kan förekomma i uppgifter fördelade på enskilda län.

2) Reviderade uppgifter för 2003/04 3) Tidigare osäkra uppgifter för enskilda län som efter en ombedomning nu anses vara säkra

7. Försäljning av mineralgödsel till jord- och trädgårdsbruk åren 1999/00 – 2005/06, tusen ton svavel (S)¹

7. Sales of fertilizers for agricultural and horticultural purposes in 1999/00 – 2005/06. Sulphur (S) in thousands of tons

Län och länsgrupper	Tusen ton svavel (S)						
	99/00	00/01	01/02	02/03	03/04 ²	04/05	05/06
Hela riket	22,4	23,9	22,1	22,6	22,3	22,8	23,5
Län 10 och 12	6,1	6,8	6,5	6,9	7,2	6,8	8,0
Län 13 och 14	5,1	5,7	4,8	5,1	5,1	5,2	4,5
Län 06, 07 och 08	1,4	1,7	1,8	1,5	1,6	1,7	1,4
Län 05 och 09	3,0	2,9	2,8	2,7	2,5	2,9	3,1
Län 01, 03, 04, 18, 19	4,3	4,4	4,1	4,5	4,2	4,5	4,7
Län 17, 20 och 21	1,7	1,7	1,6	1,4	1,1	1,0	1,1
Län 22, 23, 24 och 25	0,6	0,5	0,5	0,6	0,6	0,6	0,6
01 Stockholms	0,5	0,5	0,5	0,5	0,6	0,6	0,5
03 Uppsala	1,1	1,0	1,1	1,5	1,3	1,3	1,5
04 Södermanlands	1,0	1,1	0,9	0,8	0,8	0,9	0,9
05 Östergötlands	2,5	2,4	2,2	2,0	1,9	2,3	2,4
06 Jönköpings	0,3	0,3	0,4	0,3	0,3	0,3	0,3
07 Kronobergs	0,2	0,3	0,4	0,2	0,2	0,2	0,1
08 Kalmar	0,9	1,1	1,0	0,9	1,0	1,1	1,0
09 Gotlands	0,5	0,5	0,6	0,6	0,6	0,6	0,7
10 Blekinge	0,2	0,2	0,2	0,2	0,3	0,3	0,3
12 Skåne	6,0	6,6	6,3	6,7	7,0	6,6	7,7
13 Hallands	0,9	1,2	1,1	1,1 ³	1,1 ³	1,1 ³	0,8
14 V:a Götaland	4,2	4,5	3,7	4,1	4,1	4,3	3,7
17 Värmlands	0,7	0,7	0,6	0,7	0,5	0,5	0,6
18 Örebro	1,0	0,9	0,8	0,8	0,8	0,8	0,8
19 Västmanlands	0,8	0,8	0,8	0,8	0,8	0,8	0,8
20 Dalarnas	0,6	0,6	0,6	0,5 ³	0,4 ³	0,4 ³	0,4
21 Gävleborgs	0,4	0,4	0,4	0,2 ³	0,2 ³	0,2 ³	0,2
22 Västernorrlands	0,1	0,1	0,1	0,1	0,1	0,1	0,1
23 Jämtlands	0,1	0,1	0,1	0,1	0,1	0,1	0,1
24 Västerbottens	0,3	0,2	0,2	0,3	0,2	0,2	0,2
25 Norrbottens	0,2	0,1	0,1	0,1	0,2	0,1	0,1

1) Vissa osäkerheter kan förekomma i uppgifter fördelade på enskilda län.

2) Reviderade uppgifter för 2003/04 3) Tidigare osäkra uppgifter för enskilda län som efter en ombedömning nu anses vara säkra

8. Försäljning av mineralgödsel till jord- och trädgårdsbruk åren 1999/00 – 2005/06, svavel (S) per hektar utnyttjad åker¹

8. Sales of fertilizers for agricultural and horticultural purposes in 1999/00 – 2005/06. Sulphur (S) kg per hectare of utilized arable land

	Kg svavel (S) per hektar						
	99/00	00/01	01/02	02/03	03/04 ²	04/05	05/06
Hela riket	9,5	10,2	9,4	9,7	9,5	9,6	10,1
Län 10 och 12	13,9	15,2	14,6	15,5	16,0	15,2	18,1
Län 13 och 14	9,9	11,2	9,3	10,1	9,8	10,2	9,0
Län 06, 07 och 08	5,6	7,0	7,1	6,0	6,4	6,7	5,9
Län 05 och 09	11,6	11,4	10,9	10,6	9,7	11,3	12,2
Län 01, 03, 04, 18, 19	8,5	8,8	8,3	9,0	8,6	9,1	9,7
Län 17, 20 och 21	8,3	8,2	7,6	6,6	5,0	4,9	5,5
Län 22, 23, 24 och 25	3,7	3,1	3,0	3,3	3,2	3,1	3,1
01 Stockholms	6	7	7	8	8	9	8
03 Uppsala	8	8	8	12	10	10	12
04 Södermanlands	9	10	9	7	7	9	9
05 Östergötlands	14	13	12	12	11	13	13
06 Jönköpings	3	4	5	4	4	4	4
07 Kronobergs	5	7	8	5	5	4	3
08 Kalmar	8	10	9	8	9	10	8
09 Gotlands	7	7	8	8	7	8	9
10 Blekinge	6	8	7	8	9	10	11
12 Skåne	14	16	15	16	17	16	19
13 Hallands	9	12	11	11 ³	10 ³	9 ³	8
14 V:a Götaland	10	11	9	10	10	10	9
17 Värmlands	8	7	7	7	6	5	6
18 Örebro	10	10	9	9	9	9	10
19 Västmanlands	8	8	8	8	8	9	9
20 Dalarnas	12	12	11	9 ³	7 ³	7 ³	8
21 Gävleborgs	7	6	6	3 ³	3 ³	3 ³	3
22 Västernorrlands	3	3	2	2	3	2	2
23 Jämtlands	3	2	2	2	2	3	2
24 Västerbottens	4	4	4	4	3	3	4
25 Norrbottens	5	4	4	4	5	4	4

1) Vissa osäkerheter kan förekomma i uppgifter fördelade på enskilda län.

2) Reviderade uppgifter för 2003/04 3) Tidigare osäkra uppgifter för enskilda län som efter en ombedömning nu anses vara säkra

Fakta om statistiken

Detta omfattar statistiken

Uppgifter för de sju verksamhetsåren 1999/00 – 2005/06 publiceras i detta SM. I tabellerna redovisas totalkvantiteter av försålda växtnäringssämnen. Dessutom redovisas försäljningen av växtnäringssämnen beräknade per hektar utnyttjad åker. Redovisning ges för län, för länsgrupper och för hela riket.

Några data om användningen av mineralgödselmedel inom skogsbruket redovisas inte i detta SM. Vidare har specialgödselmedel för golfbanor exkluderats liksom organiska gödselmedel.

Så görs statistiken

Datansamling och bearbetning

Uppgiftslämnare

Uppgiftslämnare till statistiken är tillverkare och importörer av mineralgödselmedel. Dessa är enligt lag ålagda att erlagga miljöavgifter med hänsyn till gödselmedelens kväve- och kadmiuminnehåll (1,80 kr per kg kväve och 30 kr för varje gram kadmium som överstiger 5 gram per ton fosfor). Härigenom kan ett register med primärmarknadens aktörer upprättas. I årets undersökning har ingått uppgifter från ett tjugotal företag. Marknaden domineras dock helt av ett fåtal företag. De fem största svarar för över 95 procent av försäljningen.

Redovisningsår

Resultaten i denna rapport avser gödselåret 2005/06 och sammanfaller med branschens verksamhetsår 1 juli – 30 juni. Härigenom underlättas uppgiftsinsamlingen och statistikens kvalitet förbättras. Även den statistik över gödselmedelförsäljningen som Statens Jordbruksverk (SJV) publicerar avser perioden 1 juli – 30 juni.

Uppgifter

Uppgiftsinsamlingen om mineralgödselmedelförsäljningen till jord- och trädgårdsbruket sker samordnat mellan SCB och SJV. Uppgifterna har inhämtats via postenkät.

Uppgiftslämnarna har ombetts att sända in uppgifter om försålda mängder av olika mineralgödselmedel under verksamhetsåret 2005/06. Uppgifterna specificeras av uppgiftslämnarna med avseende på produkt, t.ex. kalkkamonsalpeter N 28, kalisalt K 50, NPK 21-3-10 osv. Försålda kvantiteter fördelas på län. Endast produkter som sålts till jord- och trädgårdsbruksändamål ska redovisas.

Insamling och granskning

Uppgifterna har samlats in under hösten/vintern 2005/06. Olika typer av kontroller har gjorts bl.a. för att undvika att några leveranser redovisas dubbelt.

Utifrån tillverkarnas och importörernas innehållsdeklarationer för enskilda gödselmedel har mängden ren växtnäring (kväve, fosfor och kalium) liksom svavel och kadmium beräknats.

Eftersom enstaka mindre uppgiftslämnares försäljning inte har kunnat regionaliseras har approximationer fått göras för att erhålla läns- och länsgruppsskattningar.

Beräkningar

Vid beräkningen av kvantitet per hektar åker har försäljningsuppgifterna dividerats med arealen utnyttjad åker enligt arealuppgifter för 2006 från Statens Jordbruksverk JO 10 SM 0602, (Jordbruksmarkens användning 2006. Preliminära uppgifter) Utnyttjad åker har definierats som summa utnyttjad åkermark exkl. träda och annan obrukad åker.

Statistikens tillförlitlighet

Det finns flera faktorer som påverkar resultatens kvalitet. Den verkliga förbrukningen inom jord- och trädgårdsbruket under ett visst år bestäms både av inköpen och av eventuella lagerförändringar på enskilda gårdar och i olika handelsled. De uppgifter som publiceras i detta SM kan därför ses som en approximation av användningen under gödselåret 2005/06.

Dessutom kan uppgiftslämnarnas fördelning av sålda kvantiteter på olika regioner vara osäkra. I vissa fall fraktas mineralgödseln först till en större terminal och vidarebefordras sedan till återförsäljare inom flera län. Resultaten för de i tabellerna angivna länsgrupperna är därför säkrare än länsuppgifterna.

Viss direktimport av mineralgödselmedel, vid sidan av officiella kanaler och utan redovisning till skattemyndigheten, förekommer. I *SOU 2003:9 Skatt på handelsgödsel och bekämpningsmedel?* uppskattas den illegala införseln till knappt fem procent av försäljningen.

Bra att veta

Tidigare statistik

Uppgifter om länsvis försäljning av mineralgödsel till jord- och trädgårdsbruket insamlades och publicerades t.o.m. 1984/85 av Kungliga Skogs- och Lantbruksakademien. Statistiken överfördes därefter till SCB. Uppgifter om försålda kvantiteter mineralgödsel till jord- och trädgårdsbruk redovisas årligen av SCB.

Äldre uppgifter om mineralgödsel förbrukningen finns publicerade i "Handelsgödsel, stallgödsel och kalk i jordbruket – långa tidsserier" (Na 30 SM 9503).

Annan statistik

Vartannat år, senast 2005, intervjuar SCB ca 3 650 lantbrukare över hela landet om deras faktiska förbrukning av mineral- och stallgödsel under ett givet år. Härigenom ges möjlighet till mera detaljerad redovisning av användningen bl.a. regionalt och i olika grödor. Resultat från 2005 års undersökning har publicerats i SM-rapporten [MI 30 SM 0603](#).

SJV publicerar varje år uppgifter om försäljningen av olika mineralgödselmedel på riksnivå. Uppgifter för gödselåret 2005/06 kommer att publiceras under våren 2006.

Dessutom redovisar SCB uppgifter om försäljningen av kalk för jord- och trädgårdsbruk, sjöar, vattendrag och skog. Dessa uppgifter publiceras intermittert.

Mer information om statistiken och dess kvalitet ges i en särskild Beskrivning av statistiken på SCB:s webbplats, www.scb.se.

Mer information om statistiken och dess kvalitet ges i en särskild Beskrivning av statistiken på SCB:s webbplats, www.scb.se.

In English

Summary

Statistics Sweden produces statistics on sales of fertilizers for agricultural and horticultural purposes. The data are collected from manufacturers and importers of fertilizers. The sales of nitrogen in 2005/06 was 1 500 tons lower than the year before and amounted to totally 160 thousand tons. The sales of phosphorus and potassium were this year lower than the previous year, 13 800 tons of phosphorus and 30 800 tons of potassium. In addition to plant nutrients the fertilizers sold in 2005/06 contained 23 500 tons of sulphur. The phosphorus fertilizers contained about 81 kg of cadmium or 5,9 g per ton phosphorus.

Please note that the results from this type of study sometimes vary between years depending on expected price-changes (taxes and charges) and not on the real need. More detailed information on the use and handling of fertilizers based on interviews with farmers is published intermittently and data for 2004/05 was published in September 2006 in a separate report "Use of fertilizers and animal manure in agriculture in 2004/05" ([MI 30 SM 0603](#)).

List of tables

Explanation of symbols	6
1. Sales of fertilizers for agricultural and horticultural purposes in 1999/00 – 2005/06. Nitrogen (N) in thousands of tons	6
2. Sales of fertilizers for agricultural and horticultural purposes in 1999/00 – 2005/06. Phosphorus (P) in thousands of tons	7
3. Sales of fertilizers for agricultural and horticultural purposes in 1999/00 – 2005/06. Potassium (K) in thousands of tons	8
4. Sales of fertilizers for agricultural and horticultural purposes in 1999/00 – 2005/06. Nitrogen (N) kg per hectare of utilized arable land	9
5. Sales of fertilizers for agricultural and horticultural purposes in 1999/00 – 2005/06. Phosphorus (P) kg per hectare of utilized arable land	10
6. Sales of fertilizers for agricultural and horticultural purposes in 1999/00 – 2005/06. Potassium (K) kg per hectare of utilized arable land	11
7. Sales of fertilizers for agricultural and horticultural purposes in 1999/00 – 2005/06. Sulphur (S) in thousands of tons	12
8. Sales of fertilizers for agricultural and horticultural purposes in 1999/00 – 2005/06. Sulphur (S) kg per hectare of utilized arable land	13

List of terms

fosfor	phosphorus
försäljning	sales
hela riket	whole of Sweden
Jordbruksverket (SJV)	The Swedish Board of Agriculture
jord- och trädgårdsbruk	agriculture and horticulture
kadmium	cadmium
kalium	potassium
kväve	nitrogen
län	county
mineralgödsel	commercial fertilizers
svavel	sulphur
växtnäringsämne	plant nutrient